

JUMP

Le magazine officiel du

CHAMPAGNE BASKET

N°181- AVR- 2025

GAME DAY

mar.
15
AVR.
20H

CHAMPAGNE BASKET X CAEN BASKET CALVADOS



CAEN

SAISON 2024 / 2025

REIMS ARENA



X



INTERSPORT®

Le sport, la plus belle des rencontres

Vos magasins
INTERSPORT®
de GORMONTREUIL ET THILLOIS

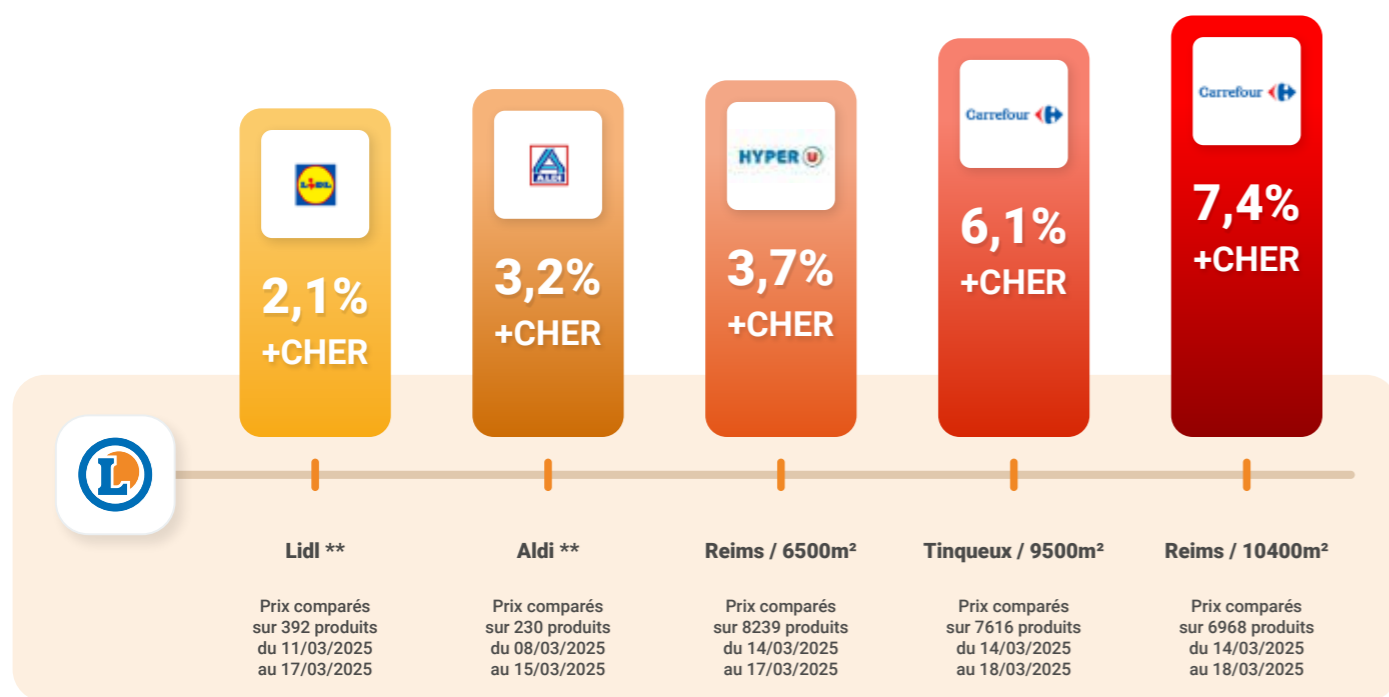
SOUTIENNENT



Ça va sûrement vous étonner, mais on est encore les moins chers.



E.Leclerc est encore le moins cher à Champfleury. Et vous profitez des mêmes prix bas dans notre Drive.*



VÉRIFIEZ QUI EST LE MOINS CHER SUR L'APPLI MON E.LECLERC.



DÉFENDRE TOUT CE QUI COMPTE POUR VOUS.

* Le centre E.Leclerc Champfleury a une surface de vente de 13430 m². ** La surface moyenne d'un magasin Lidl est de 1066 m², d'un magasin Aldi est de 845 m². ** Prix relevés dans au moins 2 magasins et vendus au même prix partout en France. Plus d'informations, détail des prix et liste des drives rattachés au magasin E.Leclerc sur www.queistlemoinscher.leclerc

L'EDITO DE JUMP

SOMMAIRE

5 / RETOUR MATCHS
CB - SAINT-CHAMOND (J33)

PLAY-OFFS / PLAY-IN
UNE FIN DE SAISON
PLEINE DE SUSPENSE

6 / MATCH DU JOUR
CB - CAEN (J34)

7 / PRO B
RÉSULTATS, CLASSEMENTS
ET STATISTIQUES

En concédant une troisième défaite d'affilée, vendredi dernier à Coubertin face à Saint-Chamond, le Champagne Basket a annihilé ses dernières chances de participer au play-in. Saint-Chamond, passé 10e après cette journée et dernier qualifié à cette heure, a en effet atteint les dix-sept victoires, soit quatre de plus que les Champenois. Et comme Vichy en compte autant, que Caen, Denain et Rouen sont également devant, il n'y a aucun miracle à espérer. Vincent Dumestre et ses hommes ont en revanche encore augmenté leurs chances de maintien puisque les trois derniers - Fos-sur-Mer, Evreux et Chartres - ont également perdu et restent scotchés à huit victoires. Sans prendre de grands risques, on eut donc affirmer que l'objectif est atteint et que l'Union marnaise jouera la saison prochaine en Pro B. Une satisfaction qu'il faut savourer sans faire la fine bouche car on se souviendra qu'en novembre-décembre, on ne donnait pas cher de la peau des Champenois, auxquels il ne reste qu'à terminer la saison en obtenant un maximum de victoires pour arriver à la quinzaine, ce qui est le nouvel objectif.



JUMP, Magazine officiel du Champagne Basket, édité à 5 000 exemplaires par SER Grand Est et Champagne Basket - RCS : 918 845 603 - 51 100 Reims. Directeur de la publication : Olivier Fache. Couverture : Champagne Création. Réalisation, rédaction, commercialisation et distribution : SER Grand Est. Publicité : 07.88.87.09.80. Imprimé par Sprint (Reims). Crédit photos : Teddy Picaudé, LNB, SER Grand Est, DR. Dépôt légal : à parution. JUMP est une marque déposée pour la France. Ce magazine est protégé par la loi du 11 mars 1957 sur la propriété artistique. Reproduction même partielle strictement interdite. L'éditeur n'est pas responsable d'éventuelles erreurs, décline toute responsabilité pour les photos, textes et prix des annonces publicitaires, qui n'engagent que la responsabilité des annonceurs.

TOYOTA

RELAX

GARANTIE TOYOTA RELAX JUSQU'À 10 ANS*

En savoir plus sur Toyota Relax

À tout moment, un seul entretien suffit pour bénéficier d'un an de garantie Toyota Relax.

* À l'issue de la garantie constructeur (3 ans / 100 000 km), les véhicules Toyota de moins de 10 ans OU 185 000 km, au premier des deux termes atteint, sont éligibles à la garantie Toyota Relax. Réalisation de l'entretien de votre Toyota dans le réseau agréé selon les préconisations constructeur figurant dans le carnet d'entretien et de garantie du véhicule. Si l'entretien constructeur est réalisé au-delà de l'échéance préconisée, un délai de carence d'un mois entre en vigueur au déclenchement de la nouvelle garantie Toyota Relax. Voir conditions sur Toyota.fr.



REIMS • EPERNAY • LAON • SOISSONS



REIMS - 1 rue Léna Bernstein
Tél. 03 26 09 42 42

EPERNAY
Avenue du Maréchal Joffre - ZAC Val-de-Champagne
Tél. 03 26 56 93 30

LAON
121, Avenue Pierre Mendès-France
Tél. 0323-290-999

SOISSONS
120 route de Reims / 02200 BILLY SUR AISNE
03 23 93 38 90

GALIC - 26 Dual Motor Byon - 342031 Iny-est-Séne. 642 007891 RCS 2-464.

BLACKSTORE

Vivez l'expérience mode

VOTRE NOUVEAU MAGASIN
MULTI-MARQUES

TOMMY
JEANS

Calvin Klein Jeans

Levi's®

Dickies

LACOSTE



new balance

Le temps des
perises

BOSS

MOLLY
BRACKEN

adidas

Et plein d'autres marques ...

5 RUE DES LAPS - CORMONTREUIL

www.blackstore.fr



RETOUR MATCH

CHAMPAGNE BASKET - SAINT-CHAMOND 79-99 (22-57)

11 avril / Pro B (J33) / Châlons

CHAMPAGNE BASKET : 26 paniers (dont 11/29 à 3 pts) sur 60 tirs. 16/19 LF. 27 R (Masters 7), 16 PD (Pontens 6), 16 BP, 14 Fte, 18 Fpr.

Marqueurs : Malwaya (15), Varence (13), Masters (12), Samuel (10), Bridgewater (9), Grotzinger (6), Pontens (6), Galliou (5), Legat (3)

Évaluation : 87 (Samuel 19, Varence 17, Malwaya 15, Masters 14, Pontens 12, Bridgewater 5, Grotzinger 5, Galliou 4, Eyango Dingo -1, Legat -1)

SAINT-CHAMOND : 36 paniers (dont 14/29 à 3 pts) sur 63 tirs. 13/15 LF. 36 R, 33 PD, 15 BP, 17 Fte, 15 Fpr.

Marqueurs : Jackson (18), Biriki (14), Moujib (14), Hoyaux (13), Racine (11), Kok (10), Guichard (7), Hamon-Crespin (7), Sebabe (3), Magrit (2)

Évaluation : 137 (Jackson 20 MVP)

DEBRIEF

À l'issue d'une première mi-temps catastrophique, le Champagne Basket était mené de... trente-cinq points. Du jamais vu cette saison. "Je me sens honteux et les joueurs aussi, c'est pas possible... On prévoit des choses à l'entraînement et sur le parquet, il n'y a rien ! C'était catastrophique", a commenté un Vincent Dumestre en colère après la rencontre. Les Champenois ne pouvaient que réagir après la pause, et ils l'ont fait d'assez belle manière en prenant le 3e QT (39-21). Mais ce n'était que la moitié du handicap et il aurait fallu une dernière période de la même veine pour faire douter le SCABB, ce que les visiteurs n'ont pas permis.



PLAY-OFFS / PLAY-IN

UNE FIN DE SAISON À SUSPENSE

Pour 2024/2025, plusieurs changements importants ont été effectués par la Ligue. Voici comment va se dérouler la fin de saison.

A l'issue de la saison régulière

- L'équipe classée à la 1ère place est championne de France Pro B et accède directement à la Betclic Elite.
- Les équipes classées de la 2e à la 6e places sont qualifiées pour les play-offs d'accession.
- Les équipes classées de la 7e à la 10e places sont qualifiées pour le play-in.
- Les équipes classées 19e et 20e sont reléguées en NMI.

Play-In (16-19 mai)

Le play-in est un tournoi à quatre équipes qui qualifie les vainqueurs pour les play-offs d'accession. Les rencontres se disputent en un match "sec" chez le mieux classé de la saison régulière.

Rencontre 1 : 7e/8e. Le vainqueur intègre le tableau des play-offs d'accession à la place n°7. Le perdant est qualifié pour la rencontre 3.

Rencontre 2 : 9e/10e. Le vainqueur est qualifié pour la rencontre 3. Le perdant de cette rencontre est éliminé.

Rencontre 3 : Le vainqueur de cette rencontre intègre le tableau des play-offs d'accession à la place n°8. Le perdant est éliminé.



Play-offs Accession

(20 mai / 14 juin)

Huit équipes participantes :

- Les équipes classées de 2 à 6 à l'issue de la saison régulière.
- L'équipe classée 15e de Betclic Elite à l'issue de la saison régulière, qui intègre le tableau à la place n°5.
- Les deux équipes qualifiées à l'issue du play-in.

Quarts de finale (20 / 27 mai)

Demi-finales (30 mai / 5 juin)

Finale (8/14 juin)

Au meilleur des trois matchs. Le premier se déroule chez le mieux classé du tableau des playoffs, ainsi que le troisième si nécessaire. Le vainqueur de la finale accède (ou se maintient) en Betclic Elite pour la saison 2025/2026.





PRO B - 34^e JOURNÉE



Le Champagne Basket a désormais 99% de chances de se maintenir mais, avec le même pourcentage, il n'entrera pas en play-in et devra se contenter d'une place dans le "ventre mou" du classement. Il reste néanmoins six rencontres à disputer aux hommes de Vincent Dumestre, toutes contre une forte opposition, pour atteindre les quinze victoires, ce qui serait une belle satisfaction.

CHAMPAGNE BASKET

Après une bonne séquence au premier trimestre 2025, où il a pris sept victoires en douze rencontres pour aller chercher le maintien, le Champagne Basket est de nouveau au pain sec avec ces trois défaites de rang qui ont définitivement éteint les espoirs de pouvoir participer au play-in. Certes, perdre à Pau, contre Boulazac et Saint-Chamond - des clubs mieux classés, toujours à la lutte pour les meilleures places - n'a rien de scandaleux, mais la manière a parfois pu décevoir, par exemple la première mi-temps contre le SCABB. Une réaction est donc attendue côté marnais pour redresser la barre en cette fin de championnat sans pression puisque le maintien est quasiment assuré. L'objectif que s'est assigné le coach est d'atteindre la quinzaine de victoires, "ce qui refléterait mieux le contenu de notre saison". A la lecture du calendrier, on peut d'ores et déjà affirmer que cela ne sera pas facile : les six adversaires à venir sont mieux classés et tous à la lutte pour décrocher qui un Top 4, qui une place en play-offs ou en play-in. A l'image de Caen, l'hôte du jour, qui ne compte qu'une victoire de moins que le SCABB, 10e et dernier qualifié en play-in.

L'EFFECTIF

COACH : VINCENT DUMESTRE

- # 2 BRIDGEWATER DOMINIC (FRANCE) / Arrière (1,80 m)
- # 4 GROTZINGER GUILLAUME (FRANCE) / Meneur (1,84 m)
- # 7 DE ALMEIDA FÉLIX (FRANCE) / Ailier (1,97 m)
- # 10 VARENCE HASAN (USA) / Ailier fort (1,98 m)
- # 11 MALWAYA KILLIAN (FRANCE) / Arrière (1,97 m)
- # 13 GOSSELIN MARC (FRANCE/USA) / Ailier (2,01 m)
- # 16 EYANGO-DINGO SAMUEL (FRANCE) / Pivot (2,07 m)
- # 20 GALLIOU CHARLES (FRANCE) / Ailier fort (2,02 m)
- # 21 SAMUEL KEVIN (ANTIGUA-ET-BARBUDA) / Pivot (2,13 m)
- # 22 BA IDRISSE (SÉNÉGAL) / Pivot (2,11 cm)
- # 23 MASTERS JAVON (JAMAÏQUE) / Meneur (1,83 m)
- # 31 GBIEGBA SUBLIME (FRANCE) / Intérieur (2,01 m)
- # 55 PONTENS CHARLY (FRANCE) / Meneur (1,90 m)
- # 88 LEGAT MATTÉO (FRANCE) / Ailier (1,92 m)

LES TROIS DERNIERS MATCHS

Champagne Basket - Saint-Chamond 79-99 (Pro B / 33e journée)
Champagne Basket - Boulazac 81-98 (Pro B / 31e journée)
Pau-Lacq-Orthez - Champagne Basket 81-77 (Pro B / 30e journée)

LA STAT

137

L'évaluation collective stratosphérique de Saint-Chamond vendredi dernier à Coubertin, conséquence du match globalement raté des Champenois, dont c'est le "record négatif" cette saison. Neuf équipes sur les vingt de Pro B ont dépassé les 100 cette saison contre le Champagne Basket : Boulazac (2), Roanne (2), Orléans, Saint-Chamond (2), Fos-sur-Mer, Evreux (2), Rouen, AS Alsace, Aix-Maurienne.

CAEN

Le Caen Basket Calvados affichait clairement son ambition de jouer cette saison sinon les premiers rôles, mais au minimum les play-offs. Logique avec le huitième budget de la division (3,7 millions d'euros) et surtout la troisième masse salariale (1,1 million). Mais tout ne s'est pas déroulé comme prévu pour les Normands, aujourd'hui 11e avec un bilan à l'équilibre (16v/16d), mais loin du Top 6 (Pau-Lacq-Orthez est à dix-neuf victoires) et pas du tout certains d'accéder au play-in auquel une bonne demi-douzaine d'équipes peuvent encore prétendre. Pour les Caennais, c'est à domicile que le bât a blessé avec autant de victoires que de défaites (8), dont certaines qui font mal comme celles concédées face à Evreux en février ou celle contre Denain vendredi dernier. "C'est une défaite qui va faire mal sur le plan comptable", a cinglé le coach Stéphane Eberlin. Les Normands, à qui il reste six matchs à jouer, sont en effet dos au mur désormais et l'espoir d'accéder au play-in passe clairement par une victoire à la Reims Arena.

L'EFFECTIF

COACH : STÉPHANE EBERLIN

- # 3 COULIBALY BALI (CÔTE D'IVOIRE) / Pivot (1,99 m)
- # 5 ROJEWSKI ANTOINE (FRANCE) / Arrière (1,95 m)
- # 7 KONE AMARA (FRANCE) / Ailier fort (2,06 m)
- # 10 DAVIS RADSHAD (BAHAMAS) / Ailier (1,91 m)
- # 12 FACEY KENTAN (JAMAÏQUE) / Pivot (2,06 m)
- # 13 SIEGWARTH YANN (FRANCE) / Arrière (1,85 m)
- # 17 BERNAOUI MOUNIR (FRANCE) / Ailier fort (2,05 m)
- # 21 MUTUALE MALELA (FRANCE) / Meneur (1,88 m)
- # 25 NORELIA MARC-EDDY (HAÏTI) / Intérieur (2,01 m)
- # 27 MARNETTE LOUIS (FRANCE) / Ailier (1,93 m)
- # 29 HANNEQUIN PIERRE (FRANCE) / Meneur (1,90 m)
- # 32 DAVIS WENDELL (USA) / Ailier (1,95 m)

LES TROIS DERNIERS MATCHS

Caen - Denain 78-83 (Pro B / 33e journée)
Nantes - Caen 82-87 (Pro B / 32e journée)
Antibes - Caen 94-80 (Pro B / 31e journée)

LA STAT

50

Médiocres à domicile (8v/8d), les Caennais sont en revanche performants à l'extérieur avec un même bilan à 50% de victoires. En 2024, les hommes de Stéphane Eberlin sont allés s'imposer à Saint-Chamond, Pau-Lacq-Orthez, Evreux, Chartres et Fos-sur-Mer. Cette année, ils ont gagné à Poitiers en janvier, à Hyères-Toulon en février et à Nantes en avril.



SAISON 2024-25

CLASSEMENT	%	J	G	P	MOY +	MOY -
1) Blois	72.7	33	24	9	87.1	78.4
2) Boulazac	71.9	32	23	9	80.4	73.3
3) Orléans	69.7	33	23	10	82.7	78.1
4) AS Alsace	60.6	33	20	13	84.3	80.3
5) Roanne	60.6	32	20	13	85.9	82.5
6) Pau-Lacq-Orthez	59.4	32	19	13	82.9	80.2
7) Poitiers	57.6	33	19	13	83.6	81.8
8) Aix-Maurienne	57.6	33	19	14	89.2	86.6
9) Antibes	54.6	33	18	15	80.3	79.5
10) Saint-Chamond	53.1	32	17	15	87.1	85.1
11) Vichy	51.5	33	17	16	80.8	78.8
12) Caen	50	32	16	16	77.6	80.6
13) Denain	48.5	33	16	17	81.4	80.2
14) Rouen	46.9	32	15	17	82	80.2
15) Champagne Basket	40.6	32	13	19	80.4	84.9
16) Nantes	39.4	33	13	20	81.4	84.1
17) Hyères-Toulon	33.3	33	11	22	74.7	81
18) Fos-sur-Mer	24.2	33	8	25	73.2	82.4
19) Evreux	24.2	33	8	25	78.9	84.8
20) Chartres	24.2	33	8	25	77.1	88.2

Points	Moyenne
1) Christopher Ledlum (Pau-Lacq-Orthez)	19,0
2) Jahvon Blair (Poitiers)	18,8
3) Kyle Riddley (Nantes)	18,8

Tirs	Moyenne
1) Mamadou Niang (Fos-sur-Mer)	69,2
2) Neal Quinn (Aix-Maurienne)	62,1
3) Badr Moujib (Saint-Chamond)	61,9

3 points	Moyenne
1) Bastien Pinault Pau-Lacq-Orthez	49,5
2) Jonathan Hoyaux (Saint-Chamond)	43,9
3) Marcus Hammond (Rouen)	43,6

LF	Moyenne
1) Desi Washington (Chartres)	93,4
2) Nikola Knezevic (Hyères-Toulon)	93,0
3) Marcos Suka-Umu (Boulazac)	92,4

Passes décisives	Moyenne
1) Antoine Eito (Antibes)	6,3
2) Micah Speight (Pau-Lacq-Orthez)	6,3
3) Théo Magrit (Saint-Chamond)	6,0

Rebonds	Moyenne
1) Aaron Levarity (Evreux)	9,8
2) Jonathan Jeanne (Poitiers)	8,6
3) Bryce Nze (Nantes)	8,3

Contres	Moyenne
1) Lucas Duféal (Vichy)	2,1
2) Mamadou Niang (Fos-sur-Mer)	1,6
3) Jonathan Jeanne (Poitiers)	1,4

Evaluation	Moyenne
1) Christopher Ledlum (Pau-Lacq-Orthez)	18,4
2) Lee Moore (Orléans)	18,1
3) Jonathan Jeanne (Poitiers)	18,0

PRO B

- 33^e journée
Caen - Denain 78-83
Antibes - Nantes 87-65
AS Alsace - Chartres 74-68
Champagne Basket - Saint-Chamond 79-99
Pau-Lacq-Orthez - Poitiers 93-78
Boulazac - Hyères-Toulon 93-64
Evreux - Orléans 73-76
Fos-sur-Mer - Vichy 79-94
Blois - Rouen 92-65
Roanne - Aix-Maurienne 82-100

34^e journée
Champagne Basket - Caen (15/4, 20h à Reims)

35^e journée
Vichy - Champagne Basket (25/4)

32^e journée
Rouen - Champagne Basket (29/4)

36^e journée
Champagne Basket - Antibes (2/5, 20h30 à Reims)

37^e journée
Aix-Maurienne - Champagne Basket (9/5)

38^e journée
Champagne Basket - AS Alsace (13/5, 20h à Châlons)



NFI - POULE B

20^e journée
Champagne Basket - Franconville 79-51

21^e journée
Trith - Champagne Basket (18/4)

22^e journée
Champagne Basket - Calais (3/5)

CLASSEMENT

- 1) Champagne Basket, 38 pts
- 2) Nord Alsace, 35 pts
- 3) Bihorel, 35 pts
- 4) La Glacière, 34 pts
- 5) Dieppe, 34 pts
- 6) Calais, 34 pts
- 7) Trith, 30 pts
- 8) Sceaux, 29 pts
- 9) Escaudain, 26 pts
- 10) Stade Français, 23 pts
- 11) Franconville, 23 pts
- 12) Centre Fédéral, 21 pts



NOUVEAU LEXUS

LBX

L'EXCEPTIONNEL COMME STANDARD



Gamme Nouveau Lexus LBX : consommations mixtes combinées (L/100 km) et émissions de CO₂ combinées (g/km) selon norme WLTP : de 4,3 à 4,8 L/100 et de 100 à 110 g/km. *Vivez l'exceptionnel.

Pour les trajets courts, privilégiez la marche ou le vélo. Pensez à covoiturer. Au quotidien, prenez les transports en commun. #SeDéplacerMoinsPolluer

LEXUS | REIMS

1 rue Léna Bernstein ☎ 03.26.350.350 LA CITÉ DE L'AUTOMOBILE / REIMS VILLAGE Groupe Ténédor