

JUMP

Le magazine officiel du

CHAMPAGNE BASKET

N°174 - JAN - 2025

GAME DAY

mar.
14
JAN.
20H



SAISON 2024 / 2025

CHAMPAGNE BASKET X EVREUX

EVREUX

REIMS ARENA



X



SOLDES **-50%** JUSQU'À

À VOS (DÉ)MARQUES, PRÊTS, ACHETEZ !

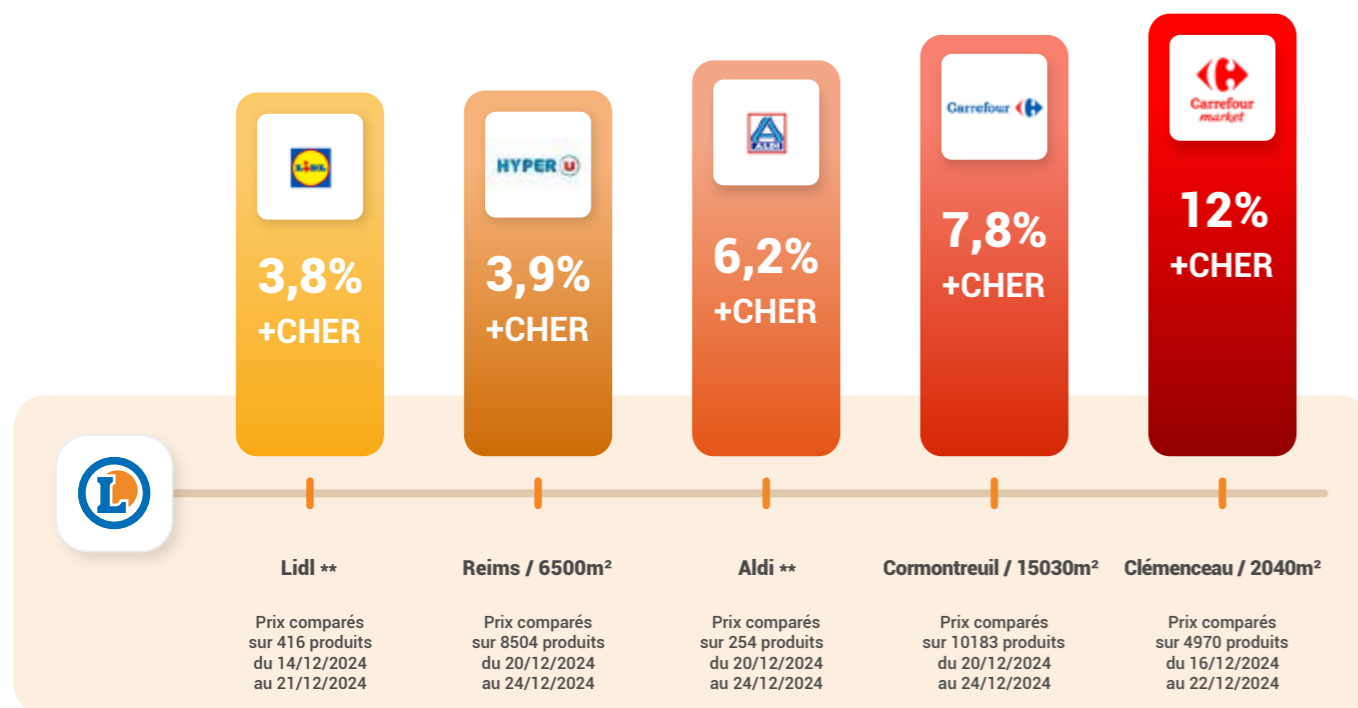
Vos magasins **INTERSPORT** de CORMONTREUIL ET THILLOIS

SOUTIENNENT

**CETTE ANNÉE, ON PREND
LA MÊME RÉOLUTION
QUE L'ANNÉE DERNIÈRE.
ET QUE CELLE D'AVANT,
ET ENCORE AVANT,
ET ENCORE AVANT,
ET ENCORE AVANT...
ÊTRE LE
MOINS CHER**



E.Leclerc est encore le moins cher à Champfleury.
Et vous profitez des mêmes prix bas dans notre Drive.*



**VÉRIFIEZ
QUI EST LE MOINS
CHER SUR L'APPLI
MON E.LECLERC.**



**DÉFENDRE TOUT
CE QUI COMPTE POUR VOUS.**

L'EDITO DE JUMP

Le Champagne Basket a terminé la phase aller de la plus belle des façons en remportant trois victoires d'affilée, dont deux à l'extérieur et pas n'importe où : à Caen et à Antibes, deux équipes de l'actuel Top 8. Ce qui indique peut-être où se situe le vrai niveau de cette équipe lorsqu'elle tourne à plein régime. Le succès contre Nantes, lors d'un match crucial dans la perspective du maintien, n'est pas non plus à négliger. La conséquence immédiate de cette embellie est une remontée notable au classement : les hommes de Vincent Dumestre, désormais 14e avec deux victoires d'avance sur le premier reléguable, se sont enfin extirpés de la zone dangereuse et vont pouvoir évoluer plus sereinement. C'est de bon augure à l'heure d'entamer la phase retour ce mardi à Reims contre Evreux, une équipe qui est à la portée des Champenois au vu de leurs dernières prestations très convaincantes.

- 4/ L'ANALYSE DU COACH**
VINCENT DUMESTRE
- 5/ RETOUR MATCHS**
CB - NANTES (J18)
ANTIBES - CB (J19)
- 6/ MATCH DU JOUR**
CB - EVREUX (J20)
- 7/ PRO B**
RÉSULTATS, CLASSEMENTS
ET STATISTIQUES



JUMP, Magazine officiel du Champagne Basket, édité à 5 000 exemplaires par SER Grand Est et Champagne Basket - RCS : 918 845 603 - 51100 Reims. Directeur de la publication : Olivier Fache. Couverture : Champagne Création. Réalisation, rédaction, commercialisation et distribution : SER Grand Est. Publicité : 07.88.87.09.80. Imprimé par Alliance PG (Reims). Crédit photos : Teddy Picauté, LNB, SER Grand Est, DR. Dépôt légal : à parution. JUMP est une marque déposée pour la France. Ce magazine est protégé par la loi du 11 mars 1957 sur la propriété artistique. Reproduction même partielle strictement interdite. L'éditeur n'est pas responsable d'éventuelles erreurs, décline toute responsabilité pour les photos, textes et prix des annonces publicitaires, qui n'engagent que la responsabilité des annonceurs.



Aux Délices des Papilles

BOUTIQUE - RESTAURANT - TRAITEUR

LE RESTAURANT

Une cuisine raffinée
élaborée avec des produits
frais de saison

HORAIRES RESTAURANT
Lundi/mardi/mercredi
12h - 15h
jeudi/vendredi/samedi
12h - 15h / 19h30 - 23h30

LA BOUTIQUE

Cave à Vins
Cafés torréfiés sur place
Sélection de thés
Produits du terroir

HORAIRES BOUTIQUE
Lundi/mardi/mercredi
jeudi/vendredi/samedi
9h - 12h30 / 14h - 20h

03 26 85 18 10

2 rue Lucien Troussel
51350 CORMONTREUIL
info@auxdelicesdespapilles.fr
www.auxdelicesdespapilles.fr

* Le centre E.Leclerc Champfleury a une surface de vente de 13430 m². ** La surface moyenne d'un magasin Lidl est de 1066 m², d'un magasin Aldi est de 845 m². ** Prix relevés dans au moins 2 magasins et vendus au même prix partout en France. Plus d'informations, détail des prix et liste des drives rattachés au magasin E.Leclerc sur www.quiestlemoinscher.leclerc



L'ANALYSE DU COACH VINCENT DUMESTRE

«NOTRE ÉTAT D'ESPRIT VA ÊTRE DÉTERMINANT»



- **JUMP** : Vous êtes arrivés au terme de la phase aller de ce long championnat avec cinq victoires et douze défaites. Quel bilan tirez-vous de cette première partie de saison ?

- **VINCENT DUMESTRE** : Cette phase aller a été dure. Nous avons eu beaucoup de blessures et quelques péripéties que tout le monde connaît. Nous aurions pu prendre deux ou trois matchs de plus - je pense à Blois, Orléans ou Hyères-Toulon - et cela a généré de la frustration. Mais malgré tout cela, les joueurs ont réussi à faire corps lorsque nous étions en grande difficulté. Je trouve ça très positif et je leur ai d'ailleurs dit que si nous voulions rester en Pro B, notre état d'esprit allait être déterminant. Cet aspect-là est donc satisfaisant. Nous ne travaillons pas aujourd'hui différemment d'hier, mais nous avons étoffé notre jeu, notamment avec nos deux pivots qui font du bon travail et nous amènent une assise bien supérieure. Sur le plan collectif, les joueurs commencent à avoir de plus en plus de connections.

- **JUMP** : Trois victoires lors des trois derniers matchs de cette phase aller et votre équipe est relancée. Qu'est-ce qui explique cette soudaine embellie alors que vous avez beaucoup souffert à l'automne ?

- **V.D.** : Pourquoi avons-nous pris ces trois matchs ? Nous avons été défensivement très solides et nous avons fait les efforts tous ensemble. Si on veut en gagner d'autres, c'est fondamental de reproduire cet élan collectif. Il ne faut surtout pas oublier ça. Nous avons bien travaillé à l'entraînement et fait quelques modifications, mais j'insisterais surtout sur l'état d'esprit, sur la cohésion dont nous avons fait preuve. Jusque-là, sur ce plan, je trouvais que nous étions un peu fragiles, mais sur ces trois derniers matchs, nous avons réussi à produire ça. Nous devons l'entretenir et chacun doit s'y investir.

- **JUMP** : Le retour de Kevin Samuel a été prépondérant dans cette embellie. Avec l'arrivée d'Idrissa Ba, cela vous offre une force de frappe inédite à l'intérieur...

- **V.D.** : La retour de Kevin a fondamentalement changé deux choses : d'abord en défense où il se révèle être un efficace "protecteur de cercle", ce que nous n'avions pas vu lors de la préparation car il n'était pas en forme physiquement. Il était en retard partout et on ne pouvait pas voir ses qualités intrinsèques. Le staff médical et les préparateurs physiques ont fait un travail exceptionnel : ils l'ont non seulement soigné, mais aussi réathlétisé à un tout autre niveau que

ce que nous avons vu durant la préparation. C'est comme si nous avions un nouveau joueur. Outre cela, Kevin s'avère être un leader sur et en dehors du terrain. C'est évidemment très positif.

- **JUMP** : Vous attaquez la phase retour en accueillant Evreux, actuel 18e. Au vu de vos récentes performances, cette équipe semble à votre portée...

- **V.D.** : C'est un concurrent direct dans la lutte pour le maintien, une équipe accrocheuse comme le prouve son dernier match à Saint-Chamond où, à deux minutes de la fin, elle était à - 5. Comme lors des rencontres contre Chartres ou Nantes à domicile, notre état d'esprit va être primordial. Nous devons être prêts au combat, notamment à l'intérieur, qui sera une des clefs du match car si nous avons des arguments dans ce secteur, l'ALM en a aussi de très solides. Après, il va falloir bien jouer au basket, respecter le plan de jeu et être très solides sur nos fondamentaux collectifs et individuels.

- **JUMP** : Lorsque l'on va gagner chez le 6e du classement, puis chez le 8e, on peut peut-être commencer à regarder vers le haut ?

- **V.D.** : Non, pas pour l'instant. Du reste, on ne regarde pas non plus vers le bas. Au moins jusqu'à la trêve de février, on ne se projette pas plus loin que le prochain match. Il faut attaquer ces rencontres avec le couteau entre les dents et ne pas faire de projection, ne pas s'imaginer ailleurs que là où nous sommes. Mentalement, ce serait la pire des choses.

RETOUR MATCHS

CHAMPAGNE BASKET - NANTES 89-78 (45-41)

27 décembre / Pro B (J18) / Châlons

CHAMPAGNE BASKET : 30 paniers (dont 8/25 à 3 pts) sur 65 tirs. 21/24 LF. 46 R (Samuel 10), 16 PD (Bridgewater 4), 17 BP, 20 Fte, 23 Fpr.

Marqueurs : Legat (18), Masters (18), Samuel (16), Bridgewater (10), Varence (7), Ba (6), Galliou (5), Grotzinger (4), Gosselin (3), Malwaya (2)

Évaluation : 103 (Samuel 28 MVP, Ba 17, Masters 15, Legat 12, Varence 10, Bridgewater 6, Galliou 6, Gosselin 6, Grotzinger 0, Malwaya -1)

NANTES : 28 paniers (dont 4/20 à 3 pts) sur 64 tirs. 18/33 LF. 27 R, 14 PD, 13 BP, 24 Fte, 19 Fpr.

Marqueurs : Riddley (26), Nze (15), Kangudia (9), Lofberg (9), Marquette (6), Haidara (5), Poirier (4), Gauthier (2), Mienandi (2)

Évaluation : 78 (Riddley 24)

DEBRIEF

Le match était crucial pour ces deux équipes mal classées. Le Champagne Basket a d'abord pris l'ascendant au 1er quart-temps en signant un 11-0 en trois minutes, mais les Nantais, sous l'impulsion d'un Riddley intenable, sont d'abord revenus au score avant la fin de la période (22-15, 10e) avant de prendre de justesse le 2e QT (23-26, 20e) puis encore le 3e QT (17-19, 30e). Tout allait donc se jouer dans les dix dernières minutes durant lesquelles les hommes de Vincent Dumestre, emmenés par un trio Samuel-Legat-Masters à son meilleur, se sont enfin libérés pour distancer l'Hermine et prendre une deuxième victoire d'affilée très précieuse dans l'optique du maintien.



ANTIBES - CHAMPAGNE BASKET 68-72 (30-37)

10 janvier / Pro B (J19) / Antibes

ANTIBES : 25 paniers (dont 4/27 à 3 pts) sur 71 tirs. 14/21 LF. 37 R, 11 PD, 14 BP, 21 Fte, 23 Fpr.

Marqueurs : Eito (15), Palo (15), Gbetkom (11), Borovnjak (8), Loum (6), Green (6), Tchouaffé (6), Munanga (1)

Évaluation : 63 (Palo 16)

CHAMPAGNE BASKET : 25 paniers (dont 10/20 à 3 pts) sur 55 tirs. 12/18 LF. 41 R (Ba 8), 16 PD (Legat 4), 21 BP, 21 Fte, 22 Fpr.

Marqueurs : Bridgewater (17), Varence (11), Legat (10), Malwaya (9), Samuel (9), Masters (8), Ba (4), Galliou (3), Gosselin (1)

Évaluation : 84 (Varence 16 MVP, Samuel 15, Ba 14, Bridgewater 13, Malwaya 7, Legat 6, Galliou 4, Gosselin 3, Masters 3)

DEBRIEF

Très présents sous les panneaux grâce au trio Ba-Samuel-Varence (21 rebonds), et très adroits à longue distance (50% à 10/20), les hommes de Vincent Dumestre sont allés chercher une belle victoire - leur troisième d'affilée - à Antibes pour conclure la phase aller sur une très bonne note. En tête à la pause (+ 7), les Champenois ont également pris le 3e quart-temps (17-15), mais se sont tout de même fait une belle frayeur en laissant les Sharks revenir dans les dernières minutes. Sans paniquer, ils ont réussi à maîtriser la furia des locaux dans le money time pour garder quatre points d'avance au buzzer final.



LES OFFRES

UNE AVALANCHE DE REMISES

JUSQU'AU 31 JANVIER 2025⁽¹⁾

REMISE PNEU VALABLE SEULEMENT JUSQU'AU 31 DÉCEMBRE 2024

-50%
SUR LE 2^{ème} PNEU⁽²⁾

POUR PNEUS HIVER, 4 SAISONS & ÉTÉ

DIAGNOSTIC SÉCURITÉ HIVER OFFERT⁽³⁾

44 POINTS DE CONTRÔLE

-25%
SUR LES PIÈCES
D'ORIGINE TOYOTA⁽⁴⁾

- PLAQUETTES DE FREIN
- DISQUES DE FREIN
- BALAIS D'ESSUIE-GLACES
- FILTRES D'HABITACLE
- BATTERIES 12V

-10%
SUR LES ACCESSOIRES
D'ORIGINE TOYOTA⁽⁵⁾

- BARRES DE TOIT
- COFFRES DE TOIT
- PORTE-SKIS
- BACS DE COFFRE
- TAPIS DE SOL

(1) Offres réservées aux particuliers du 01/12/2024 au 31/01/2025, sauf remise pneu (du 01/12/2024 au 31/12/2024), non cumulables avec toute autre offre en cours sur les pièces concernées et valables une seule fois dans votre point de vente Toyota participant. (2) Offre valable sur une sélection de pneus pour l'achat de deux pneus identiques (hors pose). (3) Diagnostic Sécurité comprenant 44 points de contrôle du véhicule, la mise à niveau des fluides (lave-glace, huile moteur, liquide de refroidissement) dans la limite d'un litre et le test de charge de la batterie 12 volts de démarrage. (4) Remise applicable sur le prix TTC conseillé en vigueur (hors pose) sur les pièces suivantes d'origine TOYOTA : batteries 12 volts, disques & plaquettes de freins, balais d'essuie-glaces, filtres d'habitacle anti-allergènes. (5) Remise applicable sur le prix TTC conseillé en vigueur (hors pose), dans la limite des stocks disponibles : barres de toit, coffres de toit, porte-skis, bacs de coffre, tapis de sol. Tous les accessoires ne sont pas compatibles entre eux ni avec d'autres accessoires de la gamme. Informations complémentaires dans les points de vente TOYOTA. TOYOTA se réserve le droit d'apporter à tout moment, et sans préavis, des modifications aux accessoires et à leurs caractéristiques et prix. TOYOTA France, SAS au capital de 2.123.127 € - 20 boulevard de la République - 92420 VAUCRESSON. RCS Nanterre 712 034 040.



REIMS • EPERNAY • LAON • SOISSONS



REIMS - 1 rue Léna Bernstein
Tél. 03 26 09 42 42
LA CITÉ DE L'AUTOMOBILE / VILLAGE

EPERNAY
Avenue du Maréchal Joffre - ZAC Val-de-Champagne
Tél. 03 26 56 93 30

LAON
121, Avenue Pierre Mendès-France
Tél. 0323-290-999

SOISSONS
120 route de Reims / 02200 BILLY SUR AISNE
03 23 93 38 90



PRO B - 20^e JOURNÉE



Le Champagne Basket s'est remis d'aplomb avec trois victoires d'affilée - dont deux à l'extérieur - pour clore la phase aller. Les hommes de Vincent Dumestre se sont éloignés de la zone rouge, ce qui doit leur permettre d'évoquer avec plus de sérénité pour continuer leur progression au classement. Pour ouvrir la phase retour, ils reçoivent la Madeleine d'Evreux, qui semble à leur portée.

CHAMPAGNE BASKET

Deux victoires à l'extérieur chez des pensionnaires du Top 8 et, dans l'intervalle, un succès contre Nantes dans un match crucial : le Champagne Basket a nettement éclairci son horizon en cette fin de phase aller. Il est payé de ses efforts et de n'avoir rien lâché lorsque tout semblait se liguer contre lui par une bonne 14^e place. Et s'il faut toujours regarder derrière car Chartres n'est qu'à deux victoires de moins, rien n'interdit non plus de viser plus haut. Lorsque l'on gagne à Caen (6e) et à Antibes (8e), on peut sûrement se le permettre... Chacun aura remarqué que cette embellie coïncide avec le retour de Kevin Samuel. Si un homme ne fait pas une équipe, force est de constater que les prestations du Caribéen (neuf rebonds à Caen, dix contre Nantes et sept à Antibes) ont tiré le roster vers le haut. Avec ce retour, l'arrivée d'Idrissa Ba et un Hasan Varence qui reste à haut niveau, le Champagne Basket dispose désormais d'une force de frappe redoutable à l'intérieur, ce qui offre aux extérieurs de meilleures possibilités et aussi une certaine tranquillité. Cet équilibre enfin trouvé, Vincent Dumestre va s'employer à le conserver et à le faire fructifier. Une quatrième victoire de rang contre Evreux en ouverture de la phase retour confirmerait que la période noire est bel et bien terminée et que l'Union marnaise peut caresser d'autres ambitions

L'EFFECTIF

COACH : VINCENT DUMESTRE

- # 2 BRIDGEWATER DOMINIC (FRANCE) / Arrière (1,80 m)
- # 4 GROTZINGER GUILLAUME (FRANCE) / Meneur (1,84 m)
- # 7 DE ALMEIDA FÉLIX (FRANCE) / Ailier (1,97 m)
- # 10 VARENCE HASAN (USA) / Ailier fort (1,98 m)
- # 11 MALWAYA KILLIAN (FRANCE) / Arrière (1,97 m)
- # 13 GOSSELIN MARC (FRANCE/USA) / Ailier (2,01 m)
- # 16 EYANGO-DINGO SAMUEL (FRANCE) / Pivot (2,07 m)
- # 20 GALLIOU CHARLES (FRANCE) / Ailier fort (2,02 m)
- # 21 SAMUEL KEVIN (ANTIGUA-ET-BARBUDA) / Pivot (2,13 m)
- # 22 BA IDRISSE (SÉNÉGAL) / Pivot (2,11 cm)
- # 23 MASTERS JAVON (JAMAÏQUE) / Meneur (1,83 m)
- # 31 GBIEGBA SUBLIME (FRANCE) / Intérieur (2,01 m)
- # 88 LEGAT MATTÉO (FRANCE) / Ailier (1,92 m)

LES TROIS DERNIERS MATCHS

Antibes - Champagne Basket 68-72 (Pro B / 19e journée)
Champagne Basket - Nantes 94-102 (Pro B / 18e journée)
Caen - Champagne Basket 76-84 (Pro B / 17e journée)

LA STAT

21

Le retour de Kevin Samuel a sans doute marqué un tournant dans la saison du Champagne Basket. En trois matchs, il a délivré des stats impactantes : 9 points et 9 rebonds pour 16 d'éval à Caen; 16 points (7/7 au shoot) et 10 rebonds pour 28 d'éval (MVP) contre Nantes; 9 points, 7 rebonds, 2 passes et 3 fautes provoquées pour 15 d'éval à Antibes.

EVREUX

Vainqueur de la Leaders Cup en 2022 puis repêché en fin de saison dernière alors qu'il était relégué en Nationale 1 après trente-sept années de présence en ligues professionnelles, Evreux évolue désormais sur un fil. L'objectif numéro 1 est de se maintenir, mais avec le vingtième budget (1,98 million d'euros) et la vingtième masse salariale (580 000 euros) de la division, cela relèvera bien de l'exploit. A l'issue de la phase aller, les Ebroïciens sont juste au-dessus de la zone rouge : 18e avec un bilan de 6v/13d et une seule victoire d'avance sur le premier reléguable, Nantes. Les coups d'éclat de la Madeleine ont donc été rares, mais la nette victoire contre le Champagne Basket début novembre (96-74) et celle sur le parquet d'Orléans un mois plus tard en font partie. Depuis, les Normands ont subi quatre défaites, mais ont réussi à prendre in extremis (72-71) un match important qui les opposait à Hyères-Toulon. Leur phase retour débute à Reims, où ils espèrent créer l'exploit avant de recevoir Chartres (battu 99-87 à l'aller), une rencontre qui pourrait s'avérer décisive pour leur maintien.

L'EFFECTIF

COACH : MARC NAMURA

- # 0 RADNIC DIMITRI (FRANCE) / Arrière (1,93 m)
- # 2 DAY EJ (USA) / Meneur (1,80 m)
- # 9 OKAFOR GUS (NIGERIA) / Ailier, ailier fort (1,98 m)
- # 16 LEVARTY AARON (BAHAMAS) / Intérieur (2,03 m)
- # 17 DA SILVA ANTHONY (FRANCE) / Meneur, arrière (1,86 m)
- # 21 FOFANA BANGALY (FRANCE) / Intérieur (2,13 m)
- # 25 EBOH TIM (FRANCE) / Ailier, ailier fort (2,00 m)
- # 33 TANGHE ALEXIS (FRANCE) / Intérieur (2,08 m)
- # 91 NIAKATE KABA (FRANCE) / Ailier fort (1,96 m)
- # 92 GHEZALA TOMMY (FRANCE) / Meneur (1,84 m)

LES TROIS DERNIERS MATCHS

Saint-Chamond - Evreux 94-75 (Pro B / 19e journée)
Evreux - Hyères-Toulon 72-71 (Pro B / 18e journée)
Rouen - Evreux 100-84 (Pro B / 17e journée)

LA STAT

10,4

En moyenne par match, les rebonds (3,1 offensifs) pris par le Bahaméen Aaron Levarity, numéro 1 de la Pro B. Avec quatre joueurs à 2 m et plus, Evreux a de la taille (37 rebonds dont 12 offensifs par match en moyenne, 8e de Pro B) et la bataille avec Samuel et Ba sous les panneaux devrait être rude ce mardi à Reims.



SAISON 2024-25

CLASSEMENT	%	J	G	P	MOY +	MOY -
1) Boulazac	79	17	15	4	81.7	73.9
2) Orléans	79	17	15	4	85.7	79.7
3) Roanne	73.7	19	14	5	88.6	82
4) Blois	68.4	19	13	6	88.9	80.8
5) Aix-Maurienne	63.2	19	12	7	90.6	85.9
6) Caen	57.9	19	11	8	77.5	78.9
7) Poitiers	57.9	19	11	8	85.1	82.1
8) Antibes	52.6	19	10	9	78.6	78.8
9) AS Alsace	52.6	19	10	9	87.4	82.7
10) Pau-Lacq-Orthez	52.6	19	10	9	81.1	81.1
11) Rouen	52.6	19	10	9	85.3	78.8
12) Saint-Chamond	52.6	19	10	9	85.7	84.1
13) Denain	42.1	19	8	11	80.9	81
14) Champagne Basket	36.8	19	7	12	80.7	86.4
15) Vichy	36.8	19	7	12	77.3	79.6
16) Hyères-Toulon	36.8	19	7	12	75.1	81.7
17) Fos-sur-Mer	31.6	19	6	13	74.4	80.5
18) Evreux	31.6	19	6	13	78	84.7
19) Nantes	26.3	19	5	14	82	86.8
20) Chartres	15.8	19	3	16	77.4	92.2

Points	Moyenne
1) Christopher Ledlum (Pau-Lacq-Orthez)	19,4
2) Jahvon Blair (Poitiers)	18,0
3) Robert Turner (Fos-sur-Mer)	17,5

Tirs	Moyenne
1) Mamadou Niang (Fos-sur-Mer)	69,3
2) Neal Quinn (Aix-Maurienne)	65,7
3) Ousman Krubally (Boulazac)	64,4

3 points	Moyenne
1) Maxime Roos (Roanne)	48,7
2) Mattéo Legat (Champagne Basket)	47,5
3) Zeke Moore (Hyères-Toulon)	46,2

LF	Moyenne
1) Desi Washington (Chartres)	96,6
2) Timothé Vergiat (Blois)	94,8
3) Marcos Suka-Umu (Boulazac)	90,0

Passes décisives	Moyenne
1) Antoine Eito (Antibes)	6,5
2) Théo Magrit (Saint-Chamond)	6,2
3) Siyani Chamber (Blois)	6,1

Rebonds	Moyenne
1) Aaron Levarity (Evreux)	10,4
2) Jean-Fabrice Dossou (Nantes)	8,7
3) Jonathan Jeanne (Poitiers)	8,4

Contres	Moyenne
1) Lucas Duféal (Vichy)	2,5
2) Mamadou Niang (Fos-sur-Mer)	1,7
3) Ibrahima Cherif Haidara (Nantes)	1,5

Evaluation	Moyenne
1) Lee Moore (Orléans)	19,8
2) Christopher Ledlum (Pau-Lacq-Orthez)	19,7
3) Ousman Krubally (Boulazac)	19,6

CHAMPAGNE BASKET	Mns	Pts	Tirs %	3Pts %	LF %	Reb.	PD BP	FTES	EV
Javon Masters	29.4	13.2	46	34	85.6	3.1	4.4 2.6	2.2 4.7	13.1
Hasan Varence	31	12.5	56,4	38,3	72,7	7	1.5 2	2.6 2	14.8
Kevin Samuel	22.4	11.3	73.7	-	85.7	8.7	1 1.7	2 2.7	19.7
Domnick Bridgewater	22.3	10.6	47.9	28.2	69.1	1.4	2.8 2.2	3 2.6	7.5
Guillaume Grotzinger	21	8.6	45.7	25.6	78	2.3	3.6 2.2	2.3 3.3	7.9
Mattéo Legat	20.2	9.9	46.4	47.5	85.3	2.5	1.4 2	2.7 3	8.5
Marc Gosselein	20.6	6.4	56.3	41.5	73.9	3.4	0.9 1	2.2 1.2	7.9
Killian Malwaya	17.7	5.9	52.9	19.4	78.6	2.8	0.7 1.2	1.4 1.4	5.6
Charles Galliou	21.6	4.2	56.5	27.8	66.7	3.4	1.8 1.1	2.3 1.5	6.8
Samuel Eyango-Dingo	11.9	3.5	37.1	33.3	43.8	1.9	0.3 0.9	2.4 1.3	2
Idrissa Ba	16	3.8	77.8	-	50	5.5	0.3 0.3	2.8 0.3	9.5

PRO B

- 18^e journée
Chartres - AS Alsace 70-108
Champagne Basket - Nantes 89-78
Fos-sur-Mer - Caen 73-79
Blois - Antibes 98-87
Denain - Roanne 75-80
Evreux - Hyères-Toulon 72-71
Orléans - Poitiers 86-72
Saint-Chamond - Aix-Maurienne 94-89
Vichy - Rouen 67-90
Pay-Lacq-Orthez - Boulazac 89-87

- 19^e journée (fin de la phase aller)
Aix-Maurienne - Pau-Lacq-Orthez 93-98
Nantes - Denain 97-92
Caen - AS Alsace 69-75
Rouen - Orléans 89-91
Antibes - Champagne Basket 68-72
Saint-Chamond - Evreux 94-75
Hyères-Toulon - Vichy 87-98
Roanne - Fos-sur-Mer 78-73
Boulazac - Blois 87-73
Poitiers - Chartres 99-77

- 20^e journée
Champagne Basket - Evreux (14/1)

- 21^e journée
Blois - Champagne Basket (25/1)

- 22^e journée
Chartres - Champagne Basket (29/1)

- 23^e journée
Champagne Basket - Hyères-Toulon (4/2)

NFI - POULE B

- 11^e journée
Calais - Champagne Basket 72-57
- 12^e journée
Sceaux - Champagne Basket (18/1)
- 13^e journée
Champagne Basket - Stade Français (1/2)



CLASSEMENT

- 1) Champagne Basket, 21 pts
- 2) Nord Alsace, 20 pts
- 3) Dieppe, 19 pts
- 4) La Glacière, 19 pts
- 5) Sceaux, 18 pts
- 6) Calais, 18 pts
- 7) Bihorel, 17 pts
- 8) Trith, 15 pts
- 9) Franconville, 14 pts
- 10) Escaudain, 14 pts
- 11) Centre Fédéral, 12 pts
- 12) Stade Français, 11 pts



NOUVEAU LEXUS

LBX

L'EXCEPTIONNEL COMME STANDARD



Gamme Nouveau Lexus LBX : consommations mixtes combinées (L/100 km) et émissions de CO₂ combinées (g/km) selon norme WLTP : de 4,3 à 4,8 L/100 et de 100 à 110 g/km. *Vivez l'exceptionnel.

Pour les trajets courts, privilégiez la marche ou le vélo. Pensez à covoiturer.
Au quotidien, prenez les transports en commun. #SeDéplacerMoinsPolluer

LEXUS | REIMS

1 rue Léna Bernstein



03.26.350.350

LA CITÉ DE

L'AUTOMOBILE

REIMS
VILLAGE

Groupe Ténédor